

Agosto 2023

### Introduzione:

Nel 2023 proseguono le rilevazioni mensili del Sistema Informativo Excelsior che, dal 2017, si è innovato sia sotto l'aspetto metodologico che organizzativo per fornire indicazioni tempestive a supporto delle Politiche attive del lavoro. A partire da maggio 2017, infatti, vengono realizzate indagini mensili sulle imprese adottando prioritariamente la tecnica di rilevazione CAWI (Computer Assisted Web Interviewing) e somministrando un questionario incentrato sui profili professionali e sui livelli di istruzione richiesti dalle imprese. La rete delle Camere di Commercio e InfoCamere - società di informatica del sistema camerale - assicurano la specifica attività di supporto alle imprese intervistate.

Le analisi del presente bollettino si focalizzano sulle principali caratteristiche delle entrate programmate nel mese di agosto 2023, con uno sguardo sulle tendenze occupazionali per il periodo agosto - ottobre 2023.



### ENTRATE PREVISTE

AGOSTO

**293.090**

AGOSTO - OTTOBRE 2023

**1.281.690**



### IMPRESE CHE ASSUMONO

AGOSTO

**10%**



### GIOVANI

AGOSTO

**33%**



### DIFF. REPERIMENTO

AGOSTO

**48%**

### SOMMARIO

Le entrate nelle aree aziendali	pag.2
Giovani: quali opportunità?	pag.3
Principali caratteristiche dei lavoratori richiesti dalle imprese	pag.4
Quali titoli di studio offrono maggiori sbocchi lavorativi?	pag.5
Le professioni più richieste nel mese di agosto 2023	pag.6
Le entrate per settore e per classe dimensionale e il cruscotto con i dati dell'indagine	pag.7
Le entrate nei territori nel mese di agosto 2023 e nel periodo agosto - ottobre 2023	pag.8

### OPPORTUNITÀ DI LAVORO NEL MESE DI AGOSTO

	Entrate previste	diff. rep. %
Operai specializzati	46.960	61,5
Conduttori di impianti e operai di macchinari fissi e mobili	38.990	52,1
Professioni tecniche	31.980	52,0
Professioni qualificate nelle attività commerciali e nei servizi	93.060	48,0
Dirigenti e professioni intellettuali, scientifiche e con elevata specializ.	14.530	44,4
Professioni non qualificate	46.450	33,4
Impiegati	21.120	32,8

N.B.: A causa degli arrotondamenti, la somma dei singoli valori percentuali può differire da 100. Tale nota vale per tutti i grafici del presente bollettino che esponcano composizioni percentuali.

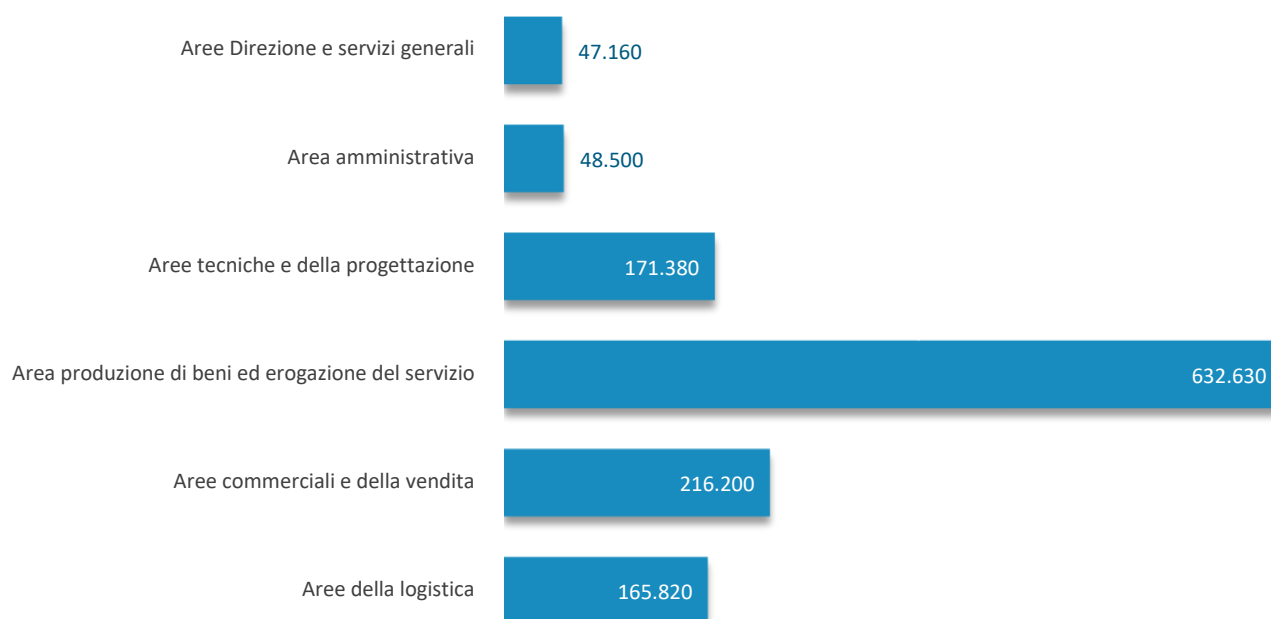
## LE ENTRATE NELLE AREE AZIENDALI

In questa pagina vengono presentate le entrate nelle diverse aree aziendali per il mese di agosto 2023 e per il periodo agosto - ottobre 2023.

### Entrate previste per area aziendale e difficoltà di reperimento nel mese di agosto 2023

AREA AZIENDALE	ENTRATE	Microarea	di cui entrate	% difficili da reperire
Totale	<b>293.090</b> (100%)			<b>47,5</b>
Aree Direzione e servizi generali	<b>9.420</b> (3%)	1 Direzione generale, personale e organizzazione risorse umane 2 Segreteria, staff e servizi generali 3 Sistemi informativi	1.560 4.240 3.630	45,3 31,1 52,9
Area amministrativa	<b>9.930</b> (3%)	1 Amministrazione legale 2 Contabilità, controllo di gestione, finanza	3.520 6.410	32,5 34,5
Aree tecniche e della progettazione	<b>38.460</b> (13%)	1 Progettazione e ricerca e sviluppo 2 Installazione e manutenzione 3 Certificazione e controllo di qualità, sicurezza e ambiente	6.010 25.150 7.300	61,2 64,2 40,7
Area produzione di beni ed erogazione del servizio	<b>146.190</b> (50%)	1 Area produzione di beni ed erogazione del servizio	146.190	50,2
Aree commerciali e della vendita	<b>52.170</b> (18%)	1 Vendita 2 Marketing, commerciale, comunicazione e pubbliche relazioni 3 Assistenza clienti	34.090 5.950 12.130	36,8 46,6 33,7
Aree della logistica	<b>36.920</b> (13%)	1 Acquisti e movimentazione interna merci 2 Trasporti e distribuzione	9.110 27.800	32,8 48,3

### Entrate previste per area aziendale nel periodo agosto - ottobre 2023



## GIOVANI: QUALI OPPORTUNITA'?



% di giovani fino a 29 anni sul totale entrate:

**33%**

*In questa sezione viene presentato un focus sui giovani richiesti dalle imprese nel mese, con un dettaglio sulle professioni e sui territori che richiedono maggiormente il segmento giovanile. I dati riguardano le figure in entrata con età indicata in modo esplicito fino a 29 anni dalle imprese.*

*I giovani possono avere più opportunità innalzando sempre più il livello della propria preparazione e arricchendola con ogni possibile esperienza lavorativa.*

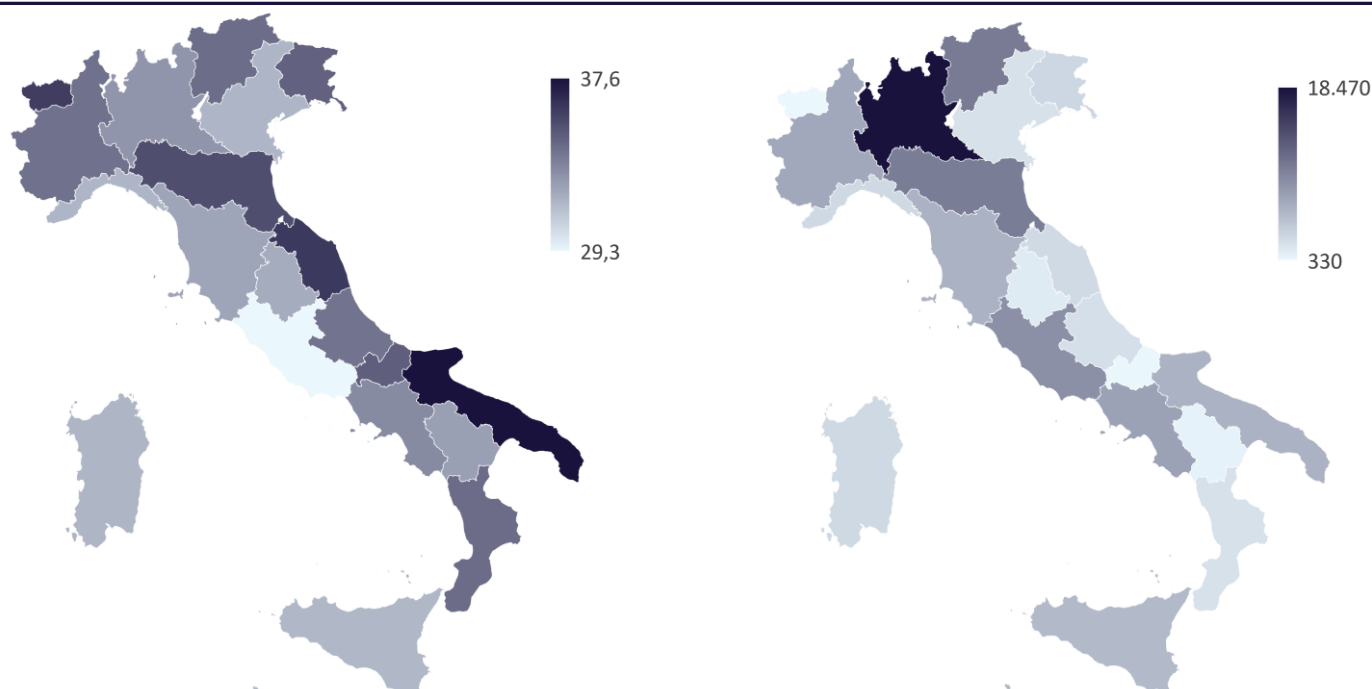
### Le professioni con maggior difficoltà di reperimento per i giovani

(entrate previste di giovani - quota % e v.a.)

	Difficoltà di reperimento media per i giovani: 48%	giovani difficile reperimento	entrate giovani
Operai specializzati addetti alle rifiniture delle costruzioni	76%	2.420	3.190
Operatori della cura estetica	69%	1.100	1.590
Meccanici artigianali, montatori, riparatori, manutentori macchine fisse/mobili	68%	1.500	2.200
Esercenti ed addetti nelle attività di ristorazione	52%	13.590	26.060
Operai specializ. installaz./manutenzione attrezzature elettriche/elettroniche	50%	1.180	2.380
Addetti all'accoglienza e all'informazione della clientela	42%	1.190	2.860
Personale non qualificato addetto allo spostamento e alla consegna merci	39%	1.770	4.580

### Le entrate per regione

(quota % entrate di giovani sul totale entrate per regione e entrate in valore assoluto per regione)



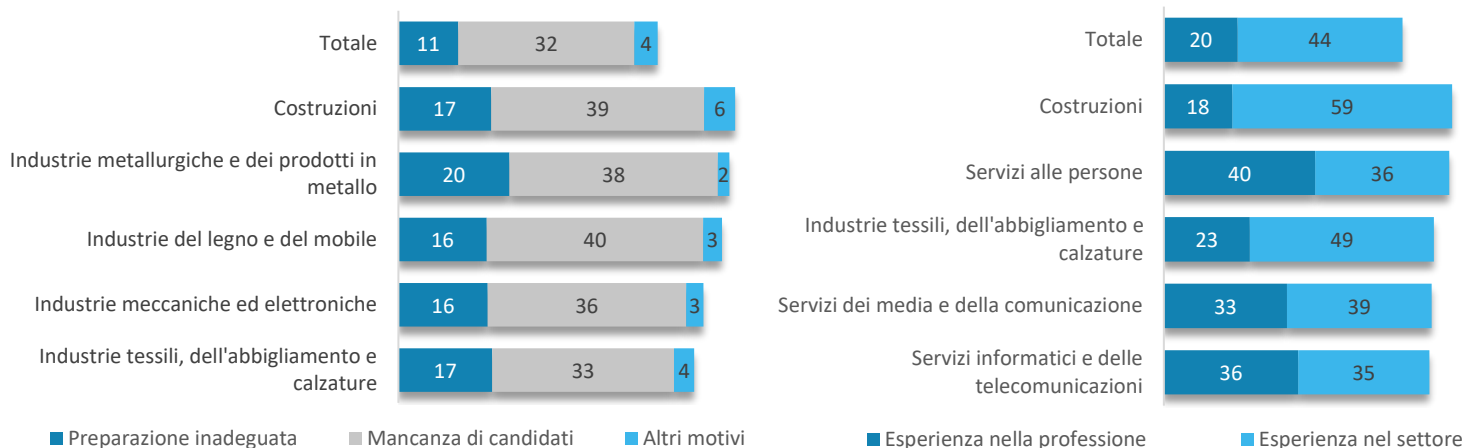
## PRINCIPALI CARATTERISTICHE DEI LAVORATORI RICHIESTI DALLE IMPRESE

In questa pagina sono esaminate le principali caratteristiche delle figure in entrata, a livello settoriale e secondo le professioni maggiormente richieste. I dati riguardano le difficoltà di reperimento, l'esperienza richiesta, la richiesta di lavoratori immigrati, il genere femminile e il tipo di contratto. Si tenga inoltre presente che, qualora non venisse specificato diversamente, le professioni riportate nel bollettino fanno riferimento alle professioni Excelsior, ovvero raggruppamenti di figure professionali elementari.

### I principali settori...

...con maggiori **DIFFICOLTA' DI REPERIMENTO** e i motivi (%)

...che più richiedono **ESPERIENZA** lavorativa specifica (%)

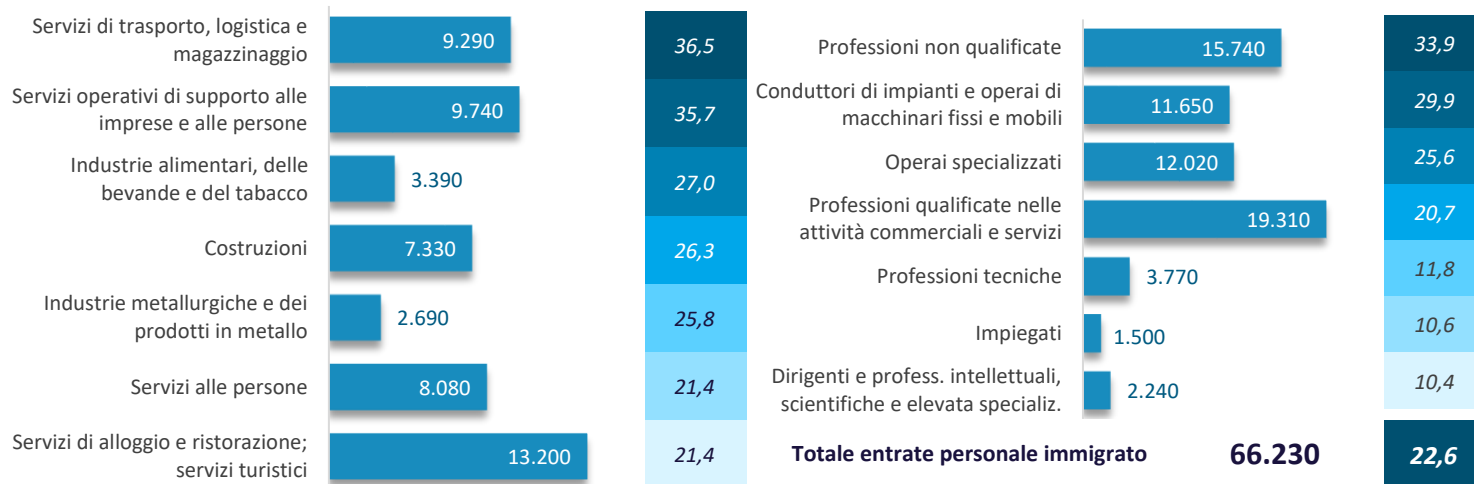


Quota % delle entrate difficili da reperire sulle entrate totali di ogni settore.

### Le entrate di lavoratori immigrati...

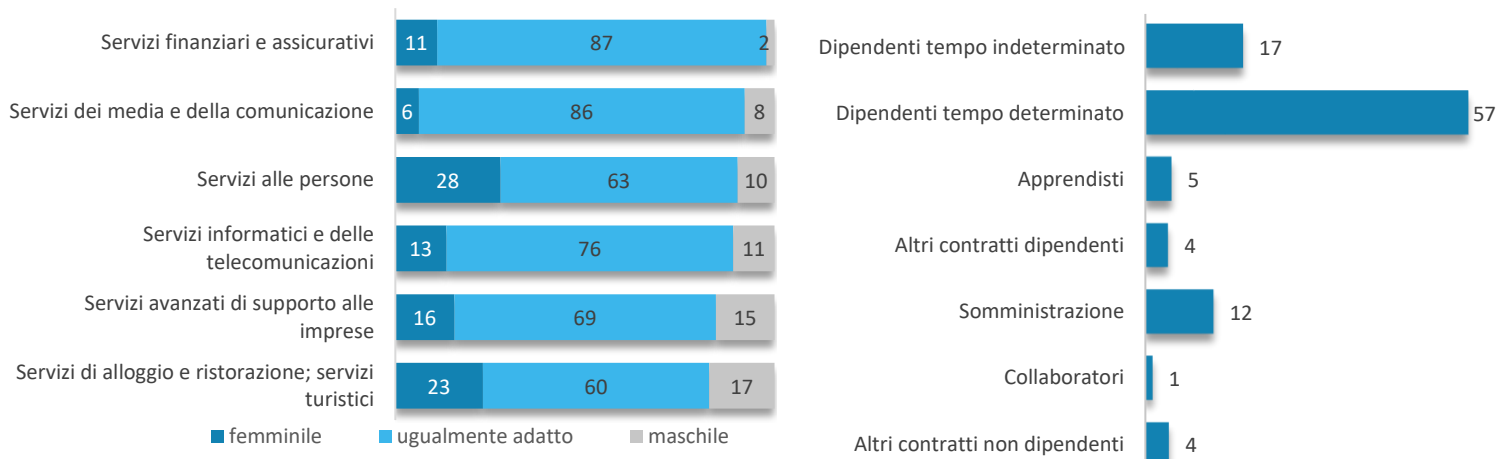
...i principali settori (v.a. e % su tot. entrate settore)

...i gruppi professionali (v.a. e % su tot. entrate gruppi prof.)



### I principali settori che prevedono entrate di personale femminile (%)

### I contratti proposti (%)

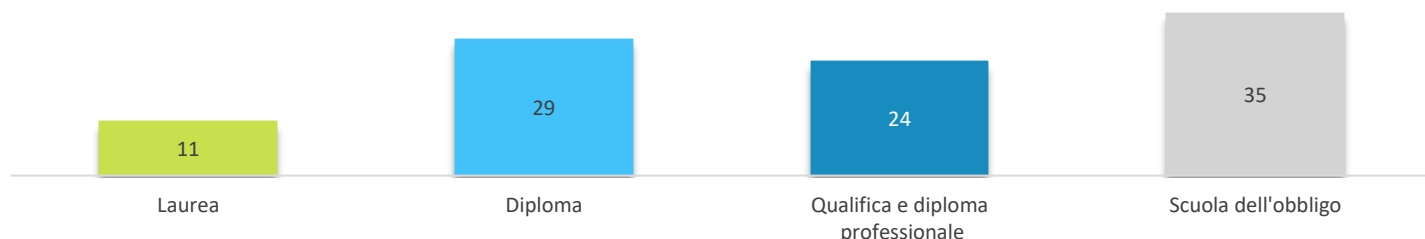


Ordinamento secondo somma di "femminile e ugualmente adatto"

## QUALI TITOLI DI STUDIO OFFRONO MAGGIORI SBOCCHI LAVORATIVI?

In questa sezione sono proposti i livelli di istruzione e i titoli di studio maggiormente richiesti alle figure professionali in entrata nel mese di agosto 2023. Dopo un quadro di sintesi complessivo, per ogni livello di istruzione, ovvero laurea, diploma, qualifica professionale, sono proposti i cinque titoli di studio più ricercati dalle imprese.

### Entrate previste per livello di istruzione (%)\*



\* La somma dei singoli valori percentuali può differire da 100 in quanto il grafico non espone il livello "Istruzione tecnologica superiore (ITS Academy)", presentato nella tavola successiva

### Gli indirizzi di studio più richiesti

	Entrate previste (v.a.)	% sul totale	% diff. reperimento	% con esperienza
<b>UNIVERSITARIO</b>	<b>33.560</b>	<b>11%</b>	<b>48%</b>	<b>85%</b>
Indirizzo economico	8.380		39%	73%
Indirizzo ingegneria	6.570		56%	87%
Indirizzo insegnamento e formazione	5.680		43%	97%
Indirizzo sanitario e paramedico	3.790		65%	90%
Indirizzo scienze matematiche, fisiche e informatiche	1.650		51%	77%
<b>ISTRUZIONE TECNOLOGICA SUPERIORE (ITS Academy)</b>	<b>2.270</b>	<b>1%</b>	<b>62%</b>	<b>80%</b>
<b>SECONDARIO (diploma 5 anni)</b>	<b>85.000</b>	<b>29%</b>	<b>43%</b>	<b>67%</b>
Indirizzo amministrazione, finanza e marketing	21.170		30%	60%
Indirizzo turismo, enogastronomia e ospitalità	16.750		52%	72%
Indirizzo meccanica, mecatronica ed energia	8.010		59%	72%
Indirizzo socio-sanitario	7.910		50%	86%
Indirizzo trasporti e logistica	6.590		33%	48%
<b>QUALIFICA professionale (3 anni) o DIPLOMA professionale (4 anni)</b>	<b>70.950</b>	<b>24%</b>	<b>54%</b>	<b>66%</b>
Indirizzo ristorazione	16.780		50%	70%
Indirizzo meccanico	10.390		59%	67%
Indirizzo sistemi e servizi logistici	6.840		34%	59%
Indirizzo servizi di promozione e accoglienza	5.250		69%	57%
Indirizzo elettrico	5.180		58%	66%
<b>SCUOLA DELL'OBBLIGO</b>	<b>101.310</b>	<b>35%</b>	<b>46%</b>	<b>52%</b>

## LE PROFESSIONI PIÙ RICHIESTE NEL MESE DI AGOSTO 2023 \*

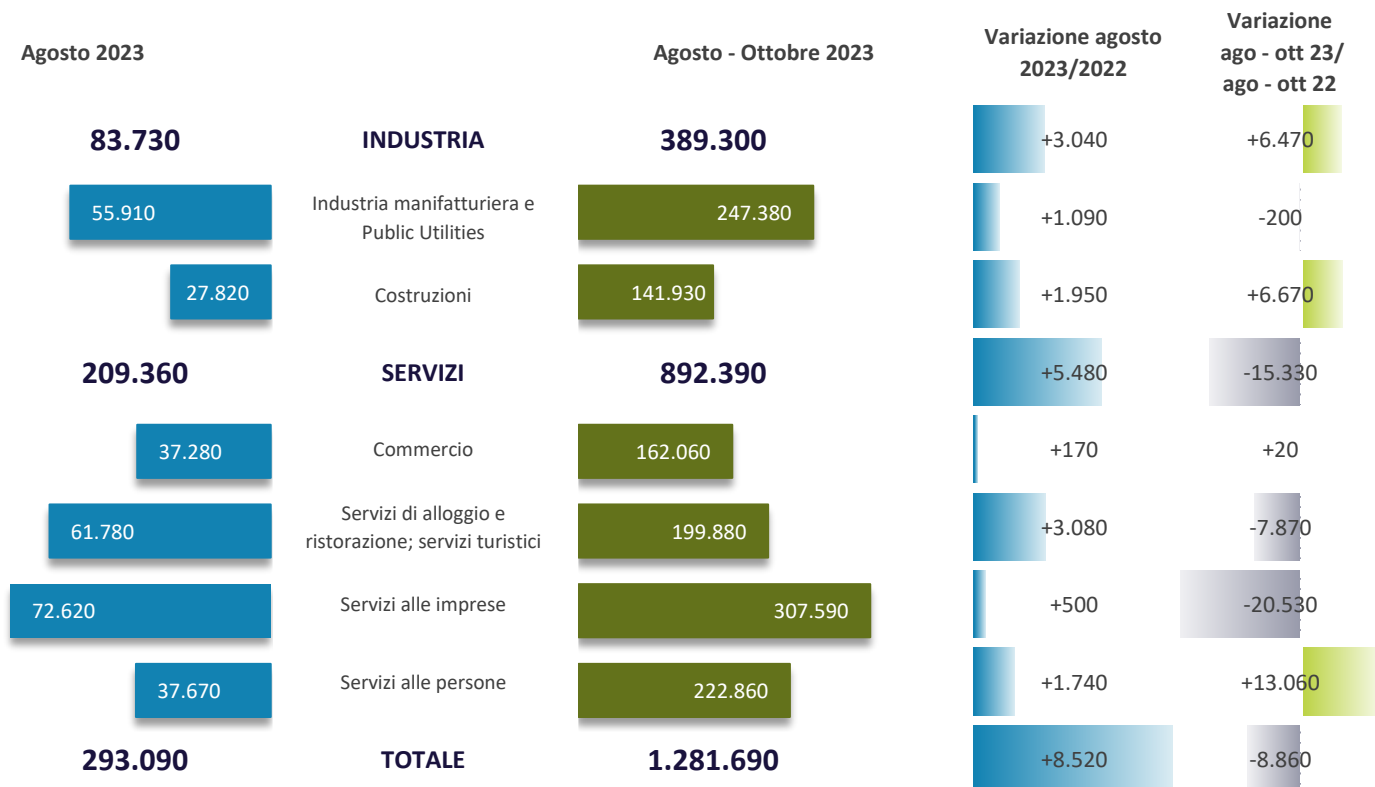
secondo la classificazione delle professioni - ISTAT 2021 (3 digit)

	ENTRATE PREVISTE AGOSTO 2023	Ripartiz x 1000	Difficoltà a reperire (%)	ENTRATE PREVISTE agosto - ottobre 2023
<b>ENTRATE</b>	<b>293.090</b>	<b>1.000</b>	<b>47,5</b>	<b>1.281.690</b>
<b>DIRIGENTI</b>	<b>350</b>	<b>1,2</b>	<b>51,4</b>	<b>1.670</b>
<b>PROFESSIONI INTELLETTUALI, SCIENTIFICHE E CON ELEVATA SPECIALIZZAZIONE</b>	<b>14.180</b>	<b>48,4</b>	<b>44,3</b>	<b>95.420</b>
Ingegneri	2.010	6,9	63,3	10.190
Specialisti delle scienze gestionali, commerciali e bancarie	2.470	8,4	33,5	11.310
Docenti di scuola primaria, pre-primaria	1.580	5,4	41,7	18.600
<b>PROFESSIONI TECNICHE</b>	<b>31.980</b>	<b>109,1</b>	<b>52,0</b>	<b>166.370</b>
Tecnici informatici, telematici e delle telecomunicazioni	3.810	13,0	51,8	16.690
Tecnici in campo ingegneristico	2.840	9,7	69,3	14.100
Tecnici della gestione dei processi produttivi di beni e servizi	2.240	7,6	66,8	12.280
Tecnici di apparecchiature ottiche e audio-video	1.780	6,1	33,4	7.660
Tecnici della salute	6.330	21,6	61,0	37.720
Tecnici dell'organizzazione e dell'amministrazione delle attività produttive	2.440	8,3	43,3	11.230
Tecnici dei rapporti con i mercati	5.370	18,3	48,4	27.050
Insegnanti nella formazione professionale, istruttori, allenatori, atleti	1.850	6,3	52,7	14.750
<b>IMPIEGATI</b>	<b>21.120</b>	<b>72,1</b>	<b>32,8</b>	<b>100.690</b>
Addetti alla segreteria e agli affari generali	8.010	27,3	34,3	41.840
Addetti all'accoglienza e all'informazione della clientela	6.150	21,0	33,2	26.430
Addetti alla gestione amministrativa della logistica	2.730	9,3	27,7	13.070
Addetti alla gestione economica, contabile e finanziaria	1.840	6,3	36,6	9.280
<b>PROFESSIONI QUALIFICATE NELLE ATTIVITÀ COMMERCIALI E NEI SERVIZI</b>	<b>93.060</b>	<b>317,5</b>	<b>48,0</b>	<b>344.870</b>
Addetti alle vendite	26.050	88,9	32,1	100.490
Esercenti ed addetti nelle attività di ristorazione	52.600	179,5	54,6	173.790
Professioni qualificate nei servizi sanitari e sociali	4.750	16,2	55,4	23.030
Operatori della cura estetica	2.630	9,0	81,0	14.440
Professioni qualificate nei servizi personali	3.390	11,6	40,9	18.420
Professioni qualificate nei servizi di sicurezza, vigilanza e custodia	2.880	9,8	39,9	11.800
<b>OPERAI SPECIALIZZATI</b>	<b>46.960</b>	<b>160,2</b>	<b>61,5</b>	<b>223.490</b>
Operai specializzati addetti alle costruzioni e mantenimento di strutture edili	11.220	38,3	60,2	63.550
Operai specializzati addetti alle rifiniture delle costruzioni	8.450	28,8	72,8	35.980
Fonditori, saldatori, lattonieri, calderai, montatori di carpenteria metallica	4.190	14,3	71,1	20.680
Fabbricanti costruttori di utensili	2.530	8,6	70,1	13.020
Meccanici artigianali, montatori, riparatori, manutentori macchine fisse/mobili	6.350	21,7	62,8	30.070
Operai specializ. installaz./manutenzione attrezzature elettriche/elettroniche	4.550	15,5	54,5	16.510
Operai specializzati delle lavorazioni alimentari	3.060	10,4	36,2	11.690
Operai specializzati del tessile e dell'abbigliamento	1.670	5,7	57,4	7.330
<b>CONDUTTORI IMPIANTI, OPERAI DI MACCHINARI FISSI E MOBILI, CONDUCENTI DI VEICOLI</b>	<b>38.990</b>	<b>133,0</b>	<b>52,1</b>	<b>171.120</b>
Operai macchine automatiche e semiaut. per lavoraz. metalliche e prod. minerali	2.720	9,3	62,4	12.900
Operai addetti all'assemblaggio di prodotti industriali	3.120	10,7	49,4	14.270
Operai addetti a macchine confezionatrici di prodotti industriali	3.200	10,9	30,4	11.580
Operai addetti a macchinari fissi per l'industria alimentare	3.150	10,7	25,7	8.730
Conduttori di veicoli a motore e a trazione animale	14.550	49,6	64,7	68.330
Conduttori macchine movimento terra, sollevamento e maneggio materiali	5.560	19,0	48,7	22.420
<b>PROFESSIONI NON QUALIFICATE</b>	<b>46.450</b>	<b>158,5</b>	<b>33,4</b>	<b>178.070</b>
Personale non qualificato addetto allo spostamento e alla consegna merci	13.870	47,3	29,6	59.560
Personale non qualificato nei servizi di pulizia	25.690	87,7	33,7	89.010
Personale non qualif. addetto servizi di custodia edifici, attrezzature e beni	3.010	10,3	35,1	7.680
Personale non qualificato nella manifattura	1.730	5,9	41,0	7.360

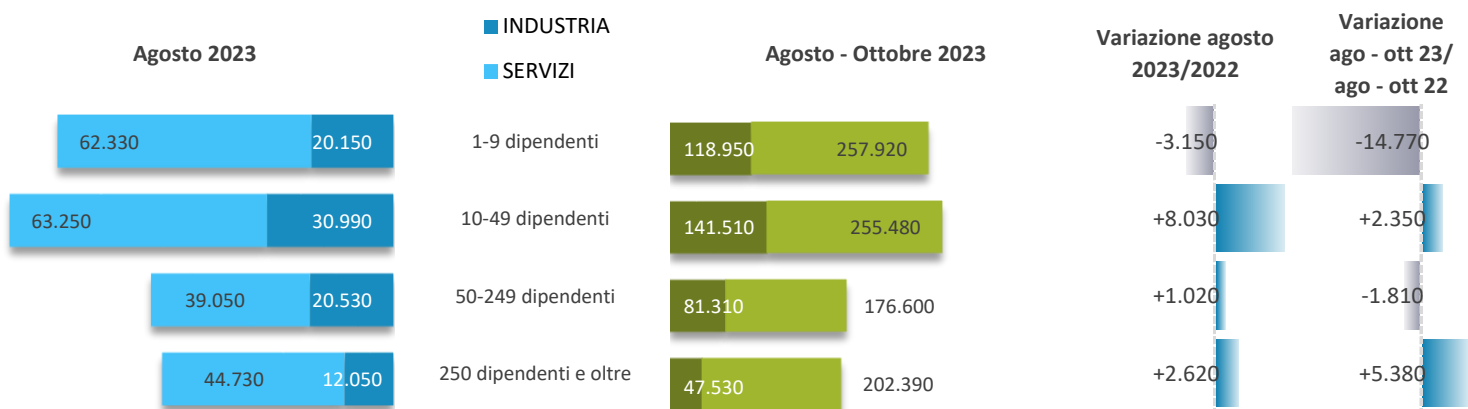
\* Sono qui presentate le professioni richieste per i principali gruppi professionali. La somma delle entrate per ciascun "gruppo esposto", pertanto, non corrisponde al totale del "grande gruppo" professionale di appartenenza.

Per maggiori informazioni, si veda il sito <http://excelsior.unioncamere.net>

## LE ENTRATE PER SETTORE (v.a.)



## LE ENTRATE PER CLASSE DIMENSIONALE (v.a.)

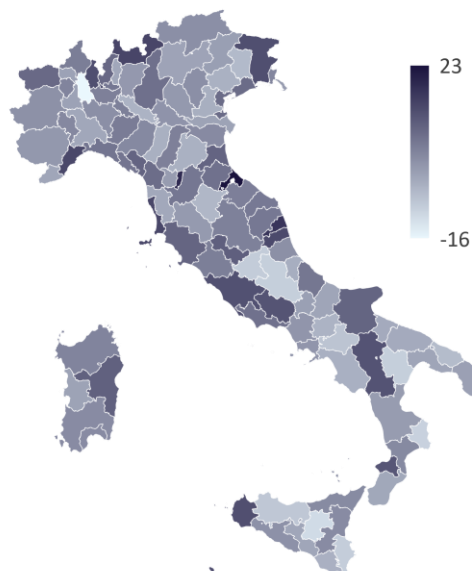


## IL CRUSCOTTO CON I DATI DELL'INDAGINE



## LE ENTRATE NEI TERRITORI NEL MESE DI AGOSTO 2023 E NEL PERIODO AGOSTO - OTTOBRE 2023

	Agosto 2023		Agosto - Ottobre 2023	Variazioni (v.a.)		Variazione % previsione entrate agosto 2023/2022
	Previsione entrate	% di difficile reperimento	Previsione entrate	agosto 2023/2022	ago - ott 23/ ago - ott 22	
PIEMONTE	19.300	49,2	91.530	-160	-60	
VALLE D'AOSTA	910	57,4	3.280	+70	+210	
LOMBARDIA	56.220	45,7	287.370	+2.420	+11.000	
LIGURIA	8.150	49,9	30.610	+490	+610	
TRENTINO ALTO ADIGE	8.500	54,6	30.770	+30	-290	
VENETO	29.510	55,5	126.490	+170	-1.290	
FRIULI VENEZIA GIULIA	6.600	56,4	26.960	+280	-300	
EMILIA ROMAGNA	28.280	51,2	118.980	+1.030	-2.290	
TOSCANA	17.970	50,1	80.620	+940	+1.950	
UMBRIA	4.010	59,3	15.950	+210	+720	
MARCHE	7.150	49,9	32.180	+490	+390	
LAZIO	28.850	39,6	136.720	+2.900	+9.320	
ABRUZZO	6.490	49,9	24.340	-60	-1.560	
MOLISE	1.120	44,3	4.080	-20	-300	
CAMPANIA	21.360	42,6	88.300	-280	-10.500	
PUGLIA	15.330	43,6	61.700	-140	-5.120	
BASILICATA	2.300	45,4	8.110	+80	-730	
CALABRIA	6.120	43,4	21.180	+20	-2.300	
SICILIA	16.340	42,0	65.210	-230	-7.280	
SARDEGNA	8.580	45,6	27.310	+280	-1.060	
<b>NORD OVEST</b>	<b>84.580</b>	<b>47,0</b>	<b>412.790</b>	<b>+2.820</b>	<b>+11.770</b>	
<b>NORD EST</b>	<b>72.890</b>	<b>53,8</b>	<b>303.200</b>	<b>+1.510</b>	<b>-4.160</b>	
<b>CENTRO</b>	<b>57.980</b>	<b>45,5</b>	<b>265.470</b>	<b>+4.530</b>	<b>+12.380</b>	
<b>SUD E ISOLE</b>	<b>77.640</b>	<b>43,8</b>	<b>300.230</b>	<b>-350</b>	<b>-28.850</b>	
<b>ITALIA</b>	<b>293.090</b>	<b>47,5</b>	<b>1.281.690</b>	<b>+8.520</b>	<b>-8.860</b>	



### Nota metodologica:

I dati presentati derivano dall'indagine Excelsior realizzata da Unioncamere in accordo con l'Agenzia Nazionale per le Politiche Attive del Lavoro. L'indagine, che è inserita nel Programma Statistico Nazionale (UCC-00007) tra quelle che prevedono l'obbligo di risposta, dal 2017 è svolta con cadenza mensile.

Le informazioni contenute nel presente bollettino sono state acquisite nel periodo 19 giugno 2023 - 05 luglio 2023, utilizzando principalmente la tecnica di compilazione in modalità CAWI attraverso le interviste realizzate presso circa 92.000 imprese, campione rappresentativo delle imprese con dipendenti al 2021 dei diversi settori industriali e dei servizi. La proiezione mensile dei dati di indagine e il potenziamento dell'integrazione tra questi e i dati amministrativi attraverso un modello previsionale, permettono l'analisi delle principali caratteristiche delle entrate programmate nel mese di agosto 2023, secondo i profili professionali e i livelli di istruzione richiesti. I risultati dell'indagine sono disponibili a livello nazionale, regionale e provinciale per i settori ottenuti dall'accorpamento di codici di attività economica della classificazione ATECO2007. La ripartizione delle entrate previste per "gruppo professionale" fa riferimento ad opportune aggregazioni dei codici della classificazione ISTAT CP2021.

Excelsior Informa è realizzato da Unioncamere in collaborazione con ANPAL nell'ambito del Sistema Informativo Excelsior.

Per approfondimenti si consulti il sito: <https://excelsior.unioncamere.net> nel quale sono disponibili dati e analisi riferiti a tutte le regioni e a tutte le province.

La riproduzione e/o diffusione parziale o totale delle tavole contenute nella presente pubblicazione è consentita esclusivamente con la citazione completa della fonte: Unioncamere-ANPAL, Sistema Informativo Excelsior.